

Herramientas estratégicas para la toma de decisiones municipales

Agosto, 2022

Lo que se mide se puede mejorar

Considera lo siguiente

Eres un tomador de decisiones y te han informado que cuentas con 25 millones de pesos para abatir el siguiente problema en tu estado:



“1 de cada 7 niños menores de 5 años padece desnutrición crónica”

¿En qué intervención usarías el presupuesto?

1. Fortificación de alimentos con micronutrientes en polvos
2. Promoción de lactancia
3. Suplementación intermitente de hierro
4. Todas las anteriores

www.menti.com

Código: 1282 6605

Con base en información y evidencia

¿Cuál es el problema?



¿Por qué se genera?

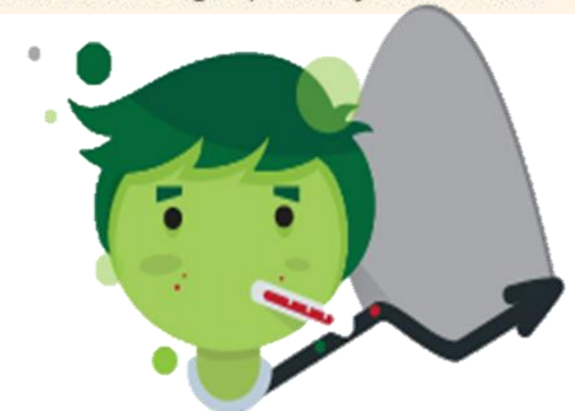
CAUSAS

DIETA INADECUADA
 Oferta limitada de alimentos saludables
 Ingresos insuficientes
 Prácticas inapropiadas de cuidado del niño

ENFERMEDADES DIARRÉICAS AGUDAS [EDA]
 Servicios de salud deficientes
 Malas condiciones de vivienda
 Falta de acceso a agua potable y saneamiento

EFFECTOS

- Enfermedades
- Mayores tasas de mortalidad infantil
- Riesgos en el desarrollo cognitivo y desempeño escolar



Con base en información y evidencia

¿Cuáles intervenciones funcionan y cuáles no?



IMPACTO POSITIVO demostrado con estudios rigurosos

- Promoción de lactancia
- Alimentación complementaria y educación nutricional
- Transferencias monetarias condicionadas
- Mejora de la calidad de agua
- Probióticos para diarrea
- Promotores de salud en atención primaria



IMPACTO INCONCLUSO demostrado con estudios rigurosos

- Suplementos AGPICAL (suplementos con ácidos grasos poliinsaturados de cadena larga para mujeres lactantes)
- Promoción para el consumo de frutas y verduras
- Zinc oral para diarrea



IMPACTO NULO demostrado con estudios rigurosos

- Suplementación intermitente de hierro
- Fortificación de alimentos con micronutrientes en polvo



Intervenciones cuyos estudios no son rigurosos

- Manejo adecuado de excretas
- Supresión de lactosa en niños con diarrea crónica
- Maíz bio-fortificado
- Intervenciones para mejorar el agua, saneamiento e higiene
- Educación prenatal sobre lactancia y posnatal para padres
- Servicios de cuidado infantil
- Enfoque de desviación positiva
- Proyectos agrícolas (acuacultura, huertos familiares, animales de traspatio)
- Uso de desparasitantes
- Monitoreo de crecimiento
- Provisión de alimentos

Hay al menos dos elementos importantes en cualquier intervención gubernamental

Interés por ayudar, buena voluntad



Uso de la información y evidencia

La buena voluntad no es suficiente

¿Cuál es el problema público?

La autoridad... señaló que gastará \$13.7 millones en 11,000 carriolas para padres de familia con hijos menores de dos años



La buena voluntad no es suficiente

¿Es la mejor solución?

El municipio... propuso **establecer un toque de queda** para disminuir la violencia de género contra las mujeres.



El Gobierno está para conseguir resultados para la población

El Gobierno cobra impuestos para poner en marcha programas/estrategias/acciones que buscan **mejorar la situación de la población**

En un contexto donde los **recursos son limitados**



Por lo tanto, el objetivo central de cualquier gobierno es **dar resultados, no hacer o entregar muchas cosas...**

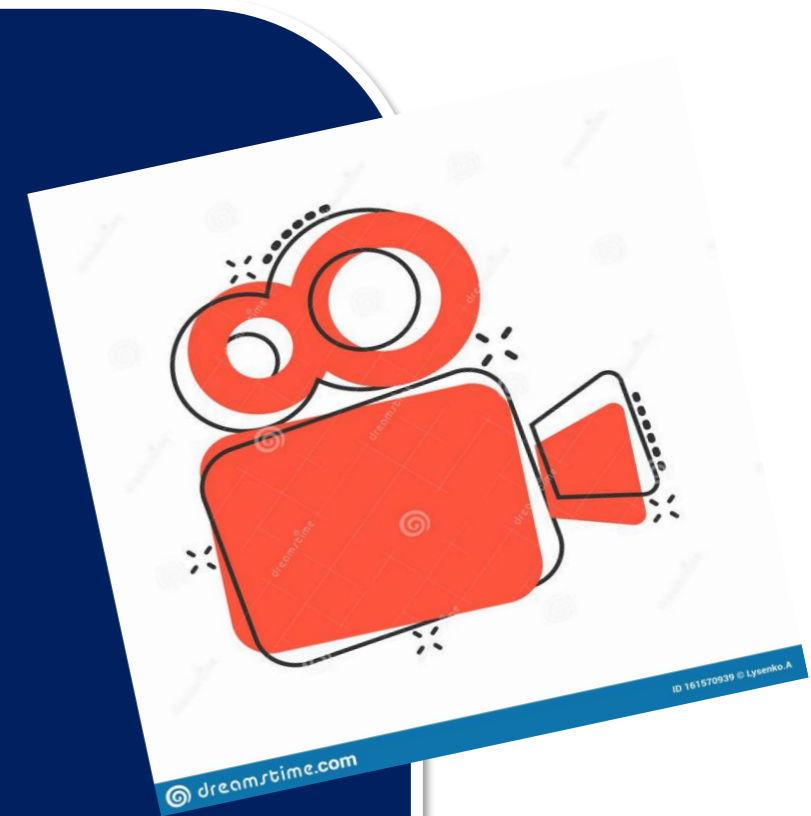
El monitoreo y evaluación generan información para la toma de decisiones

Monitoreo:

Proceso continuo para medir el desempeño de una intervención pública respecto a los resultados esperados

Evaluación:

Análisis sistemático y objetivo de una intervención pública cuya finalidad es determinar la pertinencia y el logro de sus objetivos y metas



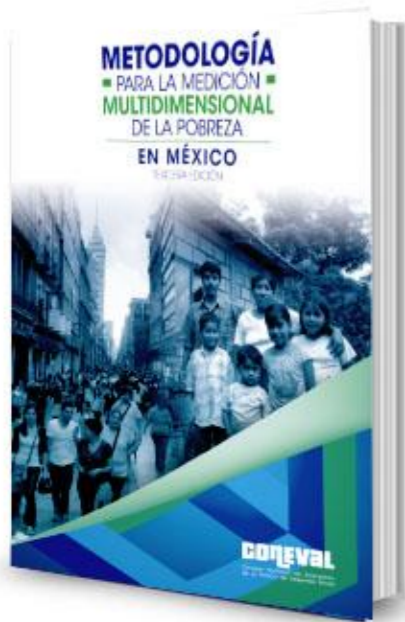
Además, monitorear y evaluar es una obligación normativa



- Los resultados del ejercicio de los recursos que disponga la federación, **el estado y el municipio** deben ser evaluados. *Art. 134 CPEUM*
- Facilita las decisiones sobre el destino de los recursos públicos
- **“Si puedes demostrar resultados, también puedes ganarte el apoyo de los ciudadanos.”***

*Reinventando el Gobierno, David Osborne y Tedd Gaebler

CONEVAL genera información y herramientas para fortalecer el desempeño municipal



Pobreza nacional,
estatal y municipal

Plataforma
para el **A**nálisis
Territorial de la Pobreza



DataMun
Datos del avance municipal

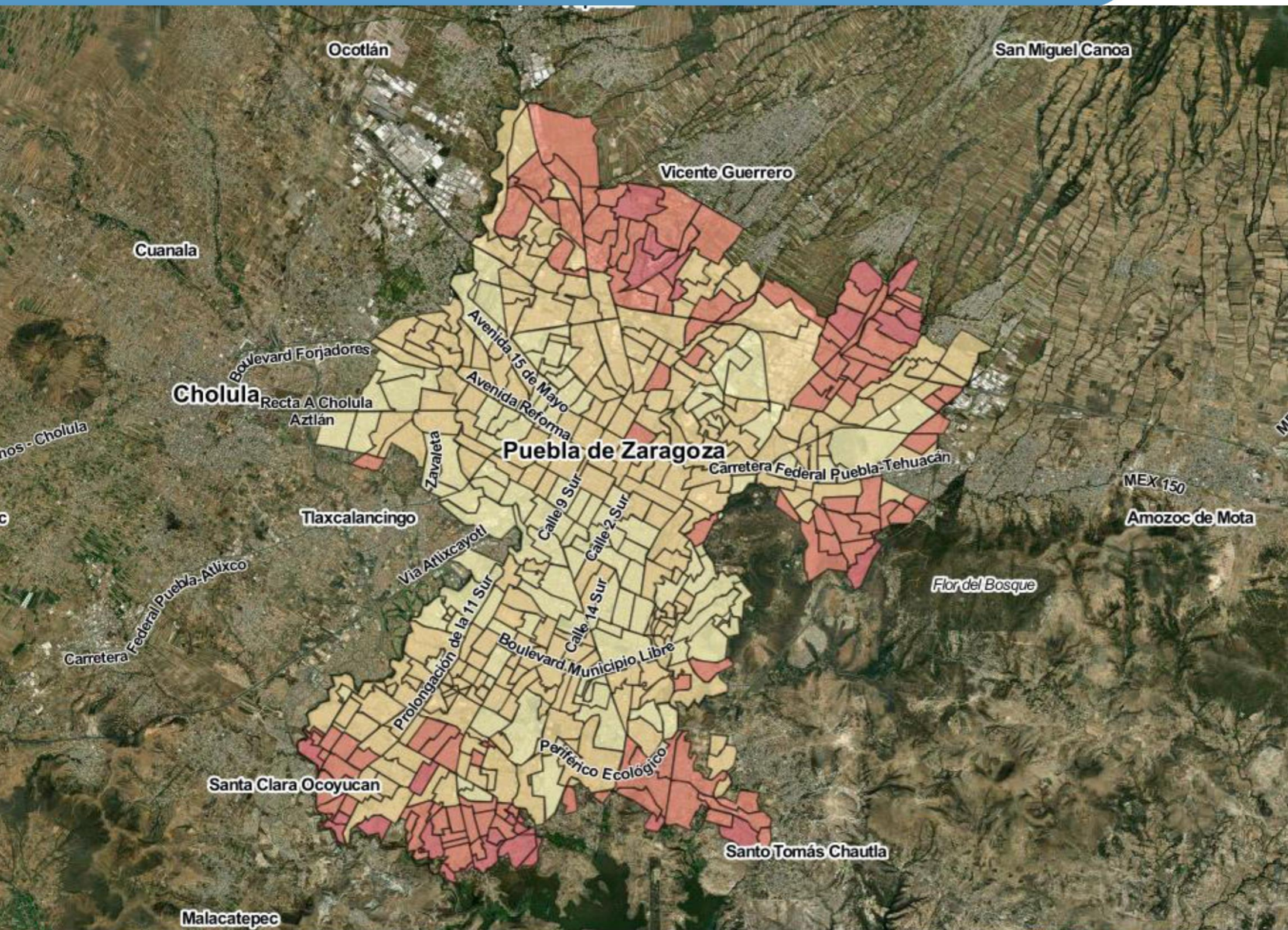
**GRADO DE
REZAGO SOCIAL**
A NIVEL AGEB URBANA

Grado de rezago social a nivel AGEB urbana en México

- Resume indicadores de **carencias sociales**: rezago educativo; acceso a los servicios de salud; calidad y espacios de la vivienda; y, servicios básicos en la vivienda
- Adicionalmente, se incorporan indicadores referentes a los **bienes del hogar**.
- El GRS busca identificar la intensidad de estas dimensiones en las 61,430 AGEB urbanas del país y, de acuerdo con ésta, se asigna a cada una en un **grado de rezago social: muy bajo, bajo, medio, alto o muy alto**.

https://www.coneval.org.mx/Medicion/IRS/Paginas/Rezago_social_AGEB_2020.aspx





Puebla, Puebla, Heroica Puebla de Zaragoza 2020

Grado de Rezago Social

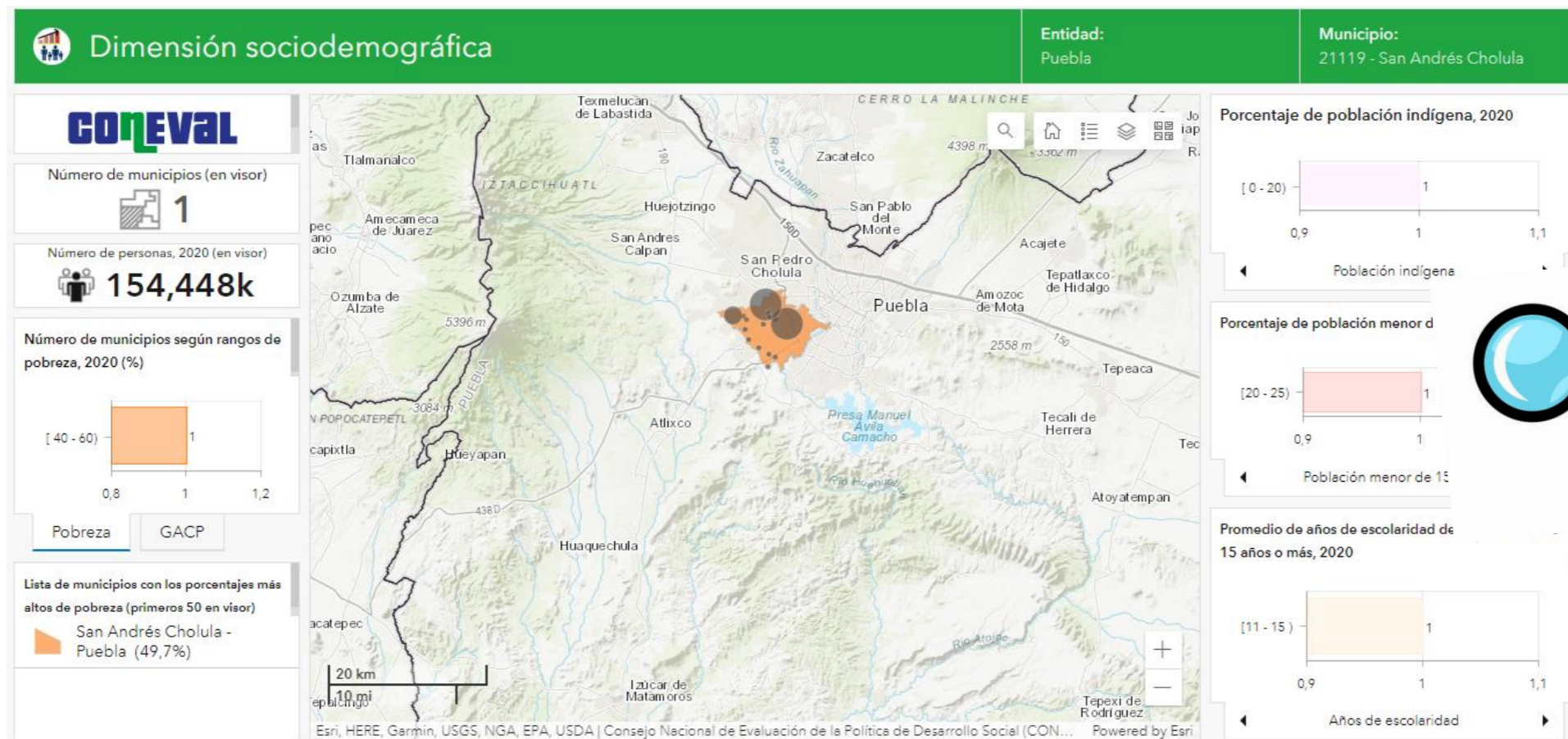
- Muy Alto
- Alto
- Medio
- Bajo
- Muy bajo



Leaflet | Tiles © Esri — Source: Esri, i-cubed, USDA, USGS, AEX, GeoEye, Getmapping, Aerogrid, IGN, IGP, UPR-EGP, and the GIS User Community, Map tiles by Stamen Design, CC BY 3.0 — Map data © OpenStreetMap contributors

Plataforma para el Análisis Territorial de la Pobreza

- La Plataforma para el Análisis Territorial de la Pobreza (PATP) es una herramienta que permite el análisis y la difusión de información estadística y geoespacial sobre la pobreza desde un enfoque territorial. Facilita el análisis de estas problemáticas a distintas escalas, desde lo global hasta lo local.
- Información económica, sociodemográfica, geográfica, de gobierno e infraestructura a nivel territorial.



Variables disponibles en la PATP



Geográfica

- Densidad de población
- Densidad de población en núcleos poblacionales
- Promedio de personas por núcleo poblacional
 - Tipología municipal
- Número de declaratorias hidrometeorológicas
- Número de declaratorias geológicas

Económica

- Tasa de participación económica
- Tasa de ocupación
- Cociente de localización económica
- Productividad laboral
- Promedio de percepción de remesas per cápita
- Presencia de puntos de acceso a servicios financieros



Infraestructura

- Tiempo de traslado, a pie y en automóvil, hacia infraestructura de salud pública.
- Tiempo de traslado, a pie y en auto, hacia infraestructura de educación pública.

Variables disponibles en la PATP

Sociodemográfica

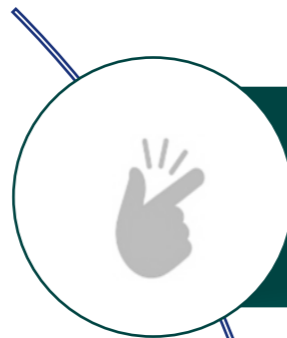
- Promedio de años de escolaridad de la población de 15 años o más.
- Porcentaje de población indígena
- Porcentaje de población menor de 15 años, de 15 a 64 años y de 65 años o más.
- Porcentaje de mujeres y hombres
- Tamaño promedio de los hogares
- Porcentaje con menores de 12 años.



Gobierno

- Tiempo de traslado hacia los Centros Integradores de Desarrollo
- Porcentaje de población que tarda más de 60 minutos en llegar a los Centros Integradores de Desarrollo
- Participaciones de programas sociales

DataMun es una herramienta para planear y dar seguimiento al desempeño municipal



Acceso fácil y rápido a información municipal



Información sencilla al alcance de todos



Indicadores básicos para la planeación municipal en una sola plataforma



Identificación de prioridades y áreas de oportunidad a nivel municipal

DataMun

Datos del avance municipal

DataMun contiene 4 componentes

1 Servicios públicos (art. 115 Constitución)

Es una obligación intransferible del municipio:



2 Acceso a derechos sociales

Obligación de la federación, la entidad federativa y el municipio

3 Indicadores asociados a Agenda 2030

- Desigualdad económica
- Género
- Migración

4 Información contextual

- Instrumentos de planeación y evaluación

¿Cómo es la información de **DataMun**?

Información para los 2,457 municipios

Periodicidad de actualización: bienal y quinquenal

Construir una serie histórica a partir de 2010

Información generada por INEGI y Coneval

DataMun cuenta con 5 formas para visualizar la información

1 Cifra actualizada: corresponde al último dato disponible

2 Histórico: información comparable del indicador

3 Familias: se presentan los resultados de municipios que comparten características (Región, tamaño del municipio, población indígena y gobierno electrónico)

4 Comparación libre

5 Mapas



Plataforma DATAMUN

<http://sistemas.coneval.org.mx/DATAMUN>

Inicio Proyecto Acerca de Contacto

Lo que se mide se puede mejorar

NO DEJAR A NADIE ATRÁS

¡DATAMUN te da la bienvenida!

DATAMUN te permite conocer y comparar la situación de tu municipio o alcaldía en temas relacionados con los servicios públicos, pobreza, desigualdad económica, género y migración.

Aquí podrás encontrar datos e información sobre el avance de tu municipio y sobre qué puedes hacer para asegurarte de que nadie se quede atrás.

- Dato actualizado
- Histórico
- Comparación por familias
- Comparación libre
- Mapas

Dato actualizado

En esta sección encontrarás la información más reciente disponible para los indicadores que te interese conocer.

Consulta la situación de tu municipio

Para iniciar, selecciona la entidad y el municipio o alcaldía que deseas consultar. En las siguientes páginas podrás elegir los temas que más te interese conocer, así como distintas opciones para visualizar sus datos e indicadores.

- 1 Selecciona la entidad
- 2 Selecciona el municipio
- 3 Ve a indicadores

Dato actualizado | **Histórico** | Comparación por familias | Comparación libre | Mapas | Familias de municipios

Entidad: Puebla / Municipio: Puebla

DESCARGAR INFORMACIÓN

Objetivos de Desarrollo Sostenible al que contribuye el indicador

Pobreza multidimensional

Situación de pobreza

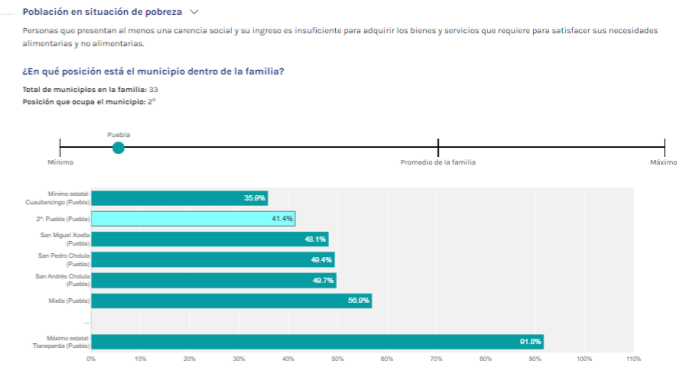
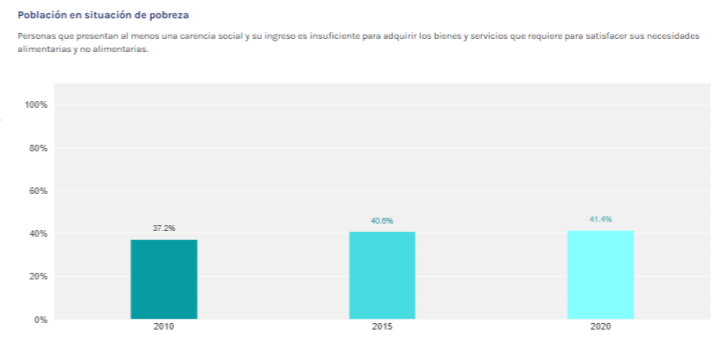
Brinda información sobre las condiciones de pobreza en el municipio, la cual está asociada a condiciones de vida que vulneran la dignidad de las personas, limitan sus derechos y libertades fundamentales, impiden la satisfacción de sus necesidades básicas e imposibilitan su plena integración social.

Región municipal
 (21...V. Angolópolis)

Clasificación de los municipios según grado de urbanización
 (Urbano)

Tipo de municipio por población indígena
 (Municipio con presencia indígena)

Índice de gobierno electrónico
 (Alto)



Entidad: Puebla / Municipio: Puebla / Año: 2020

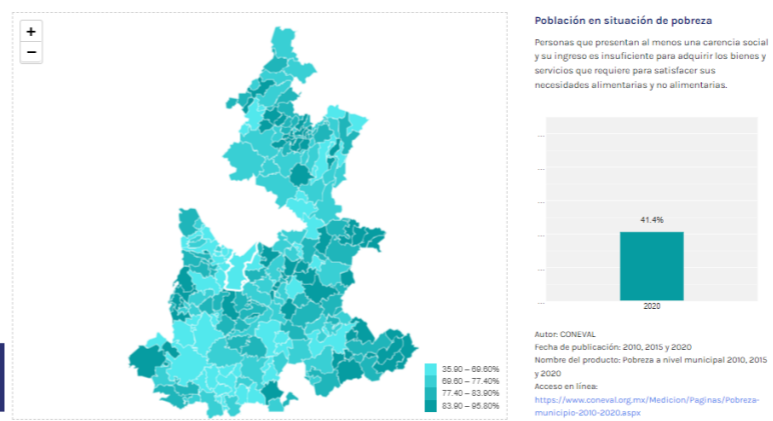
DESCARGAR INFORMACIÓN

Objetivos de Desarrollo Sostenible al que contribuye el indicador

Pobreza multidimensional

Situación de pobreza

Brinda información sobre las condiciones de pobreza en el municipio, la cual está asociada a condiciones de vida que vulneran la dignidad de las personas, limitan sus derechos y libertades fundamentales, impiden la satisfacción de sus necesidades básicas e imposibilitan su plena integración social.



DataMun

Datos del municipio

MUNICIPIO: Puebla | ENTIDAD: Puebla | POBLACIÓN TOTAL DEL MUNICIPIO EN 2015: 16,060 personas

En esta ficha están disponibles:

- Indicadores sobre las atribuciones constitucionales de los municipios
- Indicadores municipales de desarrollo social
- Su contribución en los Objetivos de Desarrollo Sostenible de la Agenda 2030

Esta información permite:

- Identificar las prioridades del municipio para realizar su planeación
- Evaluar el desempeño del municipio en indicadores de los servicios y de Desarrollo Social

Consulta más información en: <http://sistemas.coneval.org.mx/DATAMUN>

Indicadores municipales sobre sus atribuciones constitucionales:

Servicio	Indicador	Resultado (2020)	Cambio en el indicador*	Objetivo de la Agenda 2030 al que contribuye
Agua potable	Viviendas que no disponen de agua entubada de la red pública ¹	10.42% (2015)	-4.35% (2015)	6.1
Drainaje	Viviendas que no disponen de drenaje ¹	18.28% (2015)	14.76% (2015)	6.1
Alumbrado público	Porcentaje de lámparas y luminarias en funcionamiento ²	100% (2014)	87.87% (2015)	7.1
Limpia	Porcentaje de calles y vialidades cubiertas por el servicio de limpia ³	80% (2014)	48% (2015)	11.6
Mercaderías y centros de abasto	Porcentaje de mercaderías y centros de abasto en funcionamiento ⁴	100% (2014)	100% (2015)	8.4
Seguridad pública	Porcentaje de infraestructura en funcionamiento para el ejercicio de la función de seguridad pública ⁵	100% (2014)	100% (2015)	16.3
Parques	Porcentaje de parques y jardines que se cubren con el servicio las parterres y ornamentales ⁶	100% (2014)	100% (2015)	11.5
	Cabezera Municipal o Delegacional	100% (2014)	100% (2015)	11.5
Baños	Porcentaje de baños que se encuentran en funcionamiento en el municipio o delegación ⁷	50% (2014)	100% (2015)	6.1
	Reste del Municipio o Delegación	100% (2014)	58% (2015)	6.1
Parques	Porcentaje de parques y jardines públicos que tienen el Municipio o Delegación ⁸	16 (2014)	28 (2015)	11.5
	Cabezera Municipal o Delegacional	100% (2014)	70% (2015)	11.5
Mercaderías cubiertas	Porcentaje de población cubierta por los Tianguis o mercados ⁹	100% (2014)	40% (2015)	8.4
	Reste del Municipio o Delegación	100% (2014)	40% (2015)	8.4
Mantenimiento de calles	Porcentaje de calles y vialidades cubiertas por el servicio de mantenimiento: Pavimentación, Ducha, Pintura ¹⁰	Bachajón 50% (2014)	40% (2015)	11.6
		Pachamutillas 0% (2014)	5% (2015)	11.6
		Pintura 85% (2014)	10% (2015)	11.6

Las respuestas "No aplica", "No se cubre" o "No se dispone" son reportadas por los municipios e indican el estado de los servicios y actividades en el Consejo Nacional de Gobierno Municipal y Delegacional 2015 y 2017.
 * Mejor o peor que el mismo desempeño. ** Igual o peor que el mismo desempeño. *** Desmejoró su desempeño. **** No se cuenta con información.
 Fuente: Censos, Tercer de Ingreso 2010 y 2015.
 Fuente: INEGI, Censos Nacionales de Gobierno Municipal y Delegacional 2015 y 2017.

¿Para qué usar la información de DataMun?

Identificar prioridades de atención en los municipios.

Dar seguimiento al desempeño municipal

DataMun
Datos del avance municipal

Focalizar mejor los recursos escasos

Tomar decisiones basadas en evidencia

Ejemplos de uso de la información

Planeación

El municipio de Durango identificó que, 10% de los hogares no cuentan con refrigerador y 27% no tiene lavadoras.



En su planeación incluyó un programa piloto de equipamiento en los hogares.

Diseño de acciones y programas

El municipio de Guanajuato identificó la población mayor de 65 años con 3 o más carencias, a partir de los indicadores de la medición de la pobreza de CONEVAL.



Implementó un programa de servicio de transporte urbano gratuito para esta población.

Imagina lo siguiente...

Eres un tomador de decisiones en el municipio de San Andrés Cholula, Puebla y te han informado que cuentas con presupuesto de 3 millones de pesos. Con base en la información de **DataMun, ¿Qué servicio municipal sería prioritario para atender?**



www.menti.com

Código: 1667 3874

¡Gracias por su atención!

entidadesfederativas@coneval.org.mx